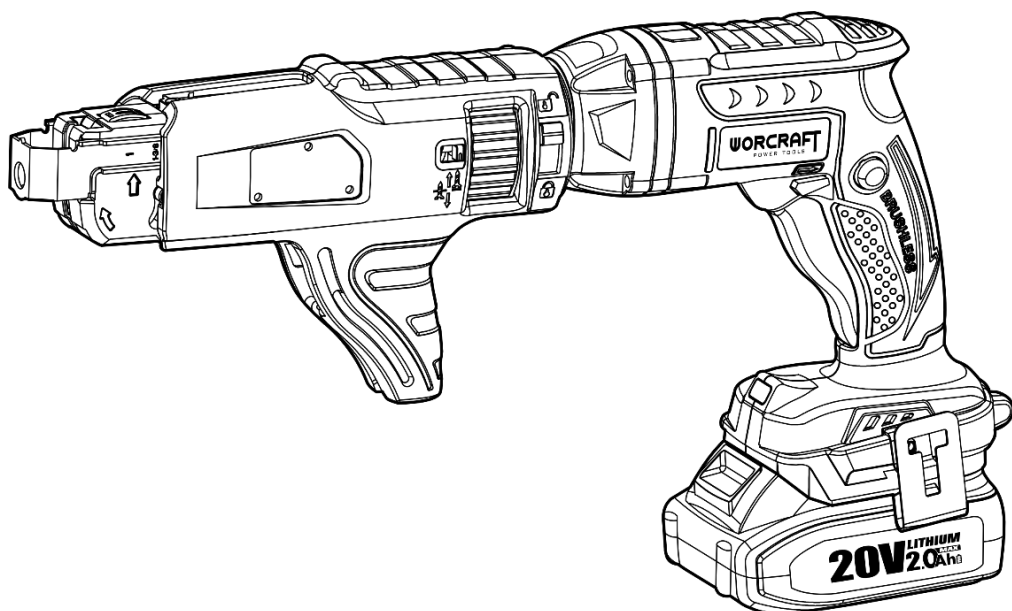


WORCRAFT

POWER TOOLS

CDIS-S20LiBM

ШУРУПОВЕРТ СТРИЧКОВИЙ
АКУМУЛЯТОРНИЙ



UA

ІНСТРУКЦІЯ З ТЕХНІКИ БЕЗПЕКИ ТА ЕКСПЛУАТАЦІЇ
(переклад інструкції з оригіналу)



ЗМІСТ

Вступ.....	3
1 Заходи безпеки.....	3
2 Опис і принцип роботи.....	5
3 Підготовка виробу до використання.....	7
4 Використання виробу.....	9
5 Технічне обслуговування виробу.....	10
6 Поточний ремонт складових частин виробу.....	11
7 Строк служби, зберігання, транспортування.....	11
8 Гарантії виробника (постачальника).....	11
9 Технічні характеристики.....	12
10 Комплектність.....	13
11 Утилізація.....	13

УВАГА! **Шановний покупець!**

Вдячні Вам за придбання даної моделі електроінструменту торгової марки **WORCRAFT**. Ця модель поєднує в собі сучасні конструктивні рішення для збільшення ресурсу роботи, продуктивності та надійності інструменту, а також для його безпечного використання. Ми впевнені, що продукція торгової марки **WORCRAFT** стане Вашим помічником на довгі роки.

Під час купівлі шурупверта стрічкового акумуляторного **CDIS-S20LiBM** вимагайте перевірки його працездатності пробним запуском і перевірки відповідності комплектності (розділ «Комплектність» Інструкції з експлуатації). Переконайтеся, що Гарантійний талон повністю і правильно заповнений.

Перед використанням стрічкового шурупверта уважно вивчіть дану Інструкцію з експлуатації та дотримуйтесь заходів безпеки при роботі з ним.

В процесі користування виконуйте усі вимоги Інструкції з експлуатації.

ВСТУП

Шурупверт стрічковий акумуляторний **CDIS-S20LiBM** (далі – виріб, шурупверт) – це вузькоспеціалізований інструмент, призначений для автоматичного подавання шурупів або саморізів в робочу зону для їх подальшого загвинчування. Він незамінний помічник при роботах по монтажу листів гіпсокартону на каркас з дерев'яних брусів або оцинкованих профілів там, де важлива швидкість і точність. Відсутність потреби утримувати кріпильний елемент під час загвинчування значно полегшує монтаж гіпсокартону на стелю, де завжди потрібна вільна рука.

Уважно вивчіть дану Інструкцію з експлуатації, в тому числі розділ 1 «Заходи безпеки». Тільки таким чином Ви зможете навчитися правильно поводитися з виробом та уникнете помилок і небезпечних ситуацій.



УВАГА! Порушення вказівок та інструкцій з техніки безпеки може стати причиною ураження електричним струмом, виникнення пожежі та отримання важких травм.

1 ЗАХОДИ БЕЗПЕКИ

1.1 Загальні правила безпеки



УВАГА! Перед використанням виробу повинні бути взяті всі необхідні заходи обережності для того, щоб зменшити ризик виникнення пожежі, знизити ймовірність ураження електричним струмом, пошкодження корпусу та деталей виробу. Заходи безпеки перелічено нижче.

Уважно прочитайте та збережіть усі вказівки, перш ніж спробуєте використовувати виріб. З метою безпечного використання:

1.1.1 Підтримуйте чистоту та порядок на робочому місці. Будь-яка перешкода під час роботи може стати причиною травми.

1.1.2 Беріть до уваги обстановку на робочому місці. Підтримуйте достатнє освітлення в процесі роботи. Не користуйтеся виробом поблизу легкозаймистих рідин або газів.

1.1.3 Не працюйте з виробом під дощем або снігом. Не використовуйте виріб в приміщеннях з підвищеною вологістю. Захищайте виріб від дощу, бризок води та снігу. Проникнення вологи в корпус виробу може призвести до виходу його з ладу.

1.1.4 Під час роботи з виробом не дозволяйте дітям перебувати поблизу. Не дозволяйте стороннім торкатися виробу. Сторонні особи не повинні перебувати на робочому місці.

1.1.5 Закінчивши роботу, зберігайте виріб у спеціально відведеному місці для зберігання електроінструменту. Воно має бути сухим, недоступним для сторонніх осіб і замикатися на замок. Діти не повинні мати доступ до виробу.

1.1.6 Не втручайтеся в роботу механізмів, докладаючи зайві зусилля. Робота виконується якісніше та безпечніше, якщо виріб експлуатується згідно з навантаженням, зусиллям і швидкістю, які передбачені нормами.

1.1.7 Адекватно вибирайте інструмент для кожної конкретної роботи. Не намагайтеся виконати малопотужним побутовим приладом роботу, яка призначена для високопотужного професійного електроінструменту. Не використовуйте виріб в цілях, для яких він не призначений.

1.1.8 Будьте уважні. Постійно майте надійну точку опори та не втрачайте рівноваги.

1.1.9 Зверніть увагу на вибір робочого одягу. Не надягайте просторий одяг або прикраси, тому що їх можуть зачепити рухомі частини виробу. На час роботи поза приміщенням рекомендується надягати гумові рукавички та черевики з неслизькою підошвою. Ховайте довге волосся під головним убором.

1.1.10 Користуйтеся захисними окулярами. Надягайте респіраторну маску проти пилу, якщо при роботі виділяється пил.

1.1.11 Уважно й відповідально ставтеся до технічного обслуговування та ремонту виробу. Для досягнення кращих робочих характеристик і забезпечення більшої безпеки при роботі обережно поводьтеся з виробом і підтримуйте його в чистоті. При змашуванні та заміні аксесуарів дотримуйтеся вказівок з відповідних інструкцій. Рукоятка виробу повинна бути сухою та чистою, не допускайте її забруднення мастильними матеріалами.

1.1.12 Від'єднайте акумуляторну батарею від виробу, якщо він не використовується, перед початком техобслуговування, а також перед заміною аксесуарів.

1.1.13 Уникайте несподіваного запуску електродвигуна. Не переносьте виріб з під'єднаною акумуляторною батареєю, тримаючи палець на пусковій клавіші. Перед тим як під'єднати акумуляторну батарею, переконайтеся, що пускова клавіша знаходиться у вимкненому положенні.

1.1.14 Будьте пильні. Слідкуйте за тим, що робите. Дотримуйтеся здорового глузду. Не працюйте з виробом у втомленому стані, якщо прийняли ліки, які можуть викликати сонливість, а також алкоголь і будь-які інші засоби та продукти, що погіршують увагу та зосередженість.

1.1.15 Перевіряйте пошкоджені деталі. Перш ніж продовжити експлуатацію виробу, слід ретельно перевірити пошкоджені деталі, щоб переконатися, що вони перебувають у робочому стані та належним чином виконують свої функції. Перевірте надійність кріплення та справність рухомих деталей, правильність складання та будь-які інші параметри, які можуть вплинути на їх роботу. Пошкоджені деталі або несправні перемикачі необхідно відремонтувати або замінити в уповноваженому сервісному центрі. Не працюйте виробом з несправним вимикачем.

1.1.16 Завжди використовуйте відповідний зарядний пристрій тільки в електромережі з напругою, зазначеною на його таблиці.

1.1.17 Ніколи не використовуйте акумуляторні батареї, відмінні від тих, які для цього передбачені. Не під'єднуйте звичайну суху батарею або автомобільну акумуляторну батарею до виробу. Не використовуйте для живлення виробу будь-які трансформатори, оснащені додатковим пристроєм – випрямлячем.

1.1.18 Оскільки в процесі заряджання акумуляторна батарея і зарядний пристрій злегка нагріваються, заряджання слід проводити лише в місцях, захищених від впливу прямих сонячних променів, із низькою вологістю повітря та хорошою вентиляцією.



УВАГА! Щоб уникнути травм, використовуйте тільки ті аксесуари або пристрої, які зазначені в даній Інструкції з експлуатації або в каталозі TM WORCRAFT.

1.1.19 Ремонт виробу повинен здійснюватися виключно в уповноваженому сервісному центрі з використанням тільки оригінальних запасних частин TM **WORCRAFT**. В іншому випадку можливе заподіяння серйозної шкоди здоров'ю користувача.

1.2 Особливі вимоги експлуатації виробу

1.2.1 Завжди заряджайте акумуляторну батарею при температурі від плюс 5 °C до плюс 40 °C. Температура нижче 5 °C може призвести до перезарядження, а це небезпечно. Також батарея не може бути заряджена при температурі вище 40 °C. Найбільш сприятлива температура для зарядки батареї від 20 °C до 25 °C.

1.2.2 Коли зарядка однієї батареї буде повністю завершена, необхідно залишити зарядний пристрій у вимкненому стані приблизно на 15 хвилин, перед тим як розпочати зарядку наступної батареї. Не заряджайте більше, ніж дві батареї посліпль.

1.2.3 Уникайте потрапляння сторонніх речовин в місця для під'єднання акумуляторної батареї.

1.2.4 Ніколи не розбирайте акумуляторну батарею та зарядний пристрій.

1.2.5 Ніколи не замикайте клеми акумуляторної батареї, «закорочування» батареї призведе до різкого збільшення струму та перегріву, який виведе її з ладу.

1.2.6 Не кидайте акумуляторну батарею у вогонь, вона може вибухнути.

1.2.7 Не ліквідуйте відпрацьовані акумуляторні батареї самостійно. Якщо час роботи батареї після зарядки стане занадто коротким для її практичного використання, здайте її для подальшої утилізації.

1.2.8 Не вставляйте будь-які сторонні предмети у щілинні отвори повітряної вентиляції зарядного пристрою. Попадання металевих предметів або легкозаймистих матеріалів всередину зарядного пристрою може призвести до ураження електричним струмом або до виходу його з ладу.

1.3 Вимоги безпеки в аварійних ситуаціях

1.3.1 При аварії або нещасному випадку негайно відключити електроінструмент, переносні електроспоживачі, обладнання, повідомити керівника, а також забезпечити до прибуття комісії з розслідування події збереження обставин, якщо це не загрожує небезпечкою для людей або збереженню майна.

1.3.2 При необхідності надати першу медичну допомогу потерпілому. При ураженні електричним струмом необхідно:

- вимкнути устаткування, що перебуває під напругою і до якого дотикається потерпілий, якщо вимкнути або розірвати дроти немає можливості, необхідно відділити потерпілого від струмопровідних частин будь-яким ізолятором (сухим одягом, мотузкою, палицею, дошкою тощо);
- потерпілому, що зомлів або перебував довгий час під струмом і прийшов до свідомості, забезпечити спокій до приїзду бригади екстреної медичної допомоги або доставити в лікарню;
- потерпілого, який прийшов у свідомість, слід зручно рівно покласти, розстебнути одяг, забезпечити приплив свіжого повітря, дати нюхати нашатирний спирт, розтерти та зігріти його. При поганому диханні або його відсутності до прибуття бригади екстреної медичної допомоги робити штучне дихання, якщо у потерпілого відсутній пульс одночасно зі штучним диханням робити зовнішній масаж серця.

1.3.3 В усіх випадках ураження електричним струмом необхідно звертатись до лікаря або викликати екстрену медичну допомогу по номеру 103.

1.3.4 У разі виявлення пожежі (ознак горіння) кожний Працівник зобов'язаний:

- негайно повідомити про це телефоном пожежно-рятувальний підрозділ по номеру 101. При цьому необхідно назвати адресу об'єкта, місце виникнення пожежі, ситуацію на пожежі, наявність людей, а також повідомити своє прізвище;
 - вжити (по можливості) заходів з евакуації, гасіння (локалізації) пожежі, та збереження матеріальних цінностей;
 - повідомити про пожежу керівника та оперативного чергового оперативно-координаційного центру.
- 1.3.5 При гасінні пожежі в електроустановках треба використовувати порошкові або вуглекислотні вогнегасники. Використання для цього води не допускається через можливість бути ураженим електричним струмом.

2 ОПИС І ПРИНЦИП РОБОТИ

2.1 Призначення виробу

2.1.1 Шурупверт стрічковий акумуляторний **CDIS-S20LiBM** призначений для швидкого серійного загвинчування шурупів/саморізів під час кріплення гіпсокартону до дерев'яного або металевого каркаса.

2.1.2 Виріб повинен експлуатуватися в інтервалі робочих температур від плюс 5 °С до плюс 40 °С, при відносній вологості повітря не більше 80% та відсутності прямого впливу атмосферних опадів і надмірної запиленості повітря.

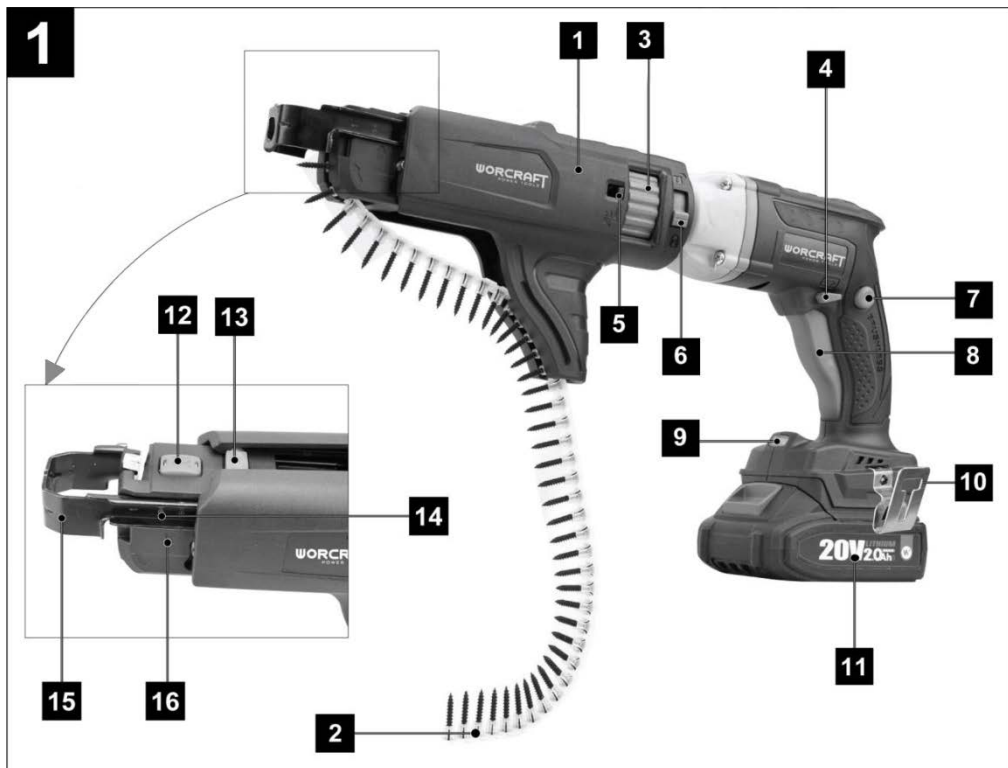
2.1.3 Електроживлення виробу здійснюється від літій-іонної акумуляторної батареї лінійки «ONE FOR ALL» від ТМ **WORCRAFT** з напругою 20 В, для заряджання якої використовується зарядний пристрій цієї ж лінійки. Електроживлення зарядного пристрою здійснюється від однофазної мережі змінного струму напругою 230 В з допустимим відхиленням $\pm 10\%$ і частотою 50 Гц.

2.1.4 У зв'язку з постійною діяльністю щодо вдосконалення виробник залишає за собою право вносити в конструкцію виробу незначні зміни, які не відображені в даній Інструкції з експлуатації та не впливають на його ефективну й безпечну роботу.

2.2 Склад виробу

Зовнішній вигляд шурупверта стрічкового акумуляторного **CDIS-S20LiBM** показаний на рисунку 1.

1. Насадка-магазин для подавання стрічки з кріпильними елементами
2. Пластикова стрічка з кріпильними елементами (шурупами/саморізами)
3. Регулятор точної глибини утоплення кріпильного елемента
4. Перемикач напрямку обертання шпинделя (реверс)
5. Повзунковий індикатор регулятора (3)
6. Важіль блокування насадки-магазину
7. Кнопка фіксації пускової клавіші у ввімкненому положенні для режиму тривалої роботи
8. Пускова клавіша (вимикач)
9. Світлодіод підсвічування робочої зони
10. Скоба для кріплення на поясі
11. Акумуляторна батарея
12. Кнопка розблокування опорної рамки для її регулювання під відповідну довжину кріпильного елемента
13. Кнопка скидання головки пластикової стрічки
14. Шкала налаштування опорної рамки під відповідну довжину кріпильного елемента
15. Опорна рамка
16. Стрілка-показчик обраного значення на шкалі (14)



2.3 Опис виробу

2.3.1 У виробках даного типу застосовується постійно розізмкнена муфта зчеплення. Тому при запуску електродвигуна обертання від нього не буде одразу передаватися на шпindel, в якому закріплена біта-викрутка. Для активації муфти зчеплення потрібно здійснювати натиск на шурупверт кожного разу під час закручування кріпильного елемента.

2.3.2 Шурупверт стрічковий акумуляторний **CDIS-S20LiBM** має наступні особливості:

- безщітковий електродвигун, який не потребує періодичного технічного обслуговування;
- шестигранний тримач біт з хвостовиком розміром 1/4" («hex-drive») – зміну робочих насадок можна виконувати однією рукою;
- насадка-магазин (1) для швидкого серійного закручування шурупів/саморізів з механізмом автоматичного і безперебійного подавання спеціальної пластикової стрічки з кріпильними елементами (2);
- можливість використання шурупверта без насадки-магазину для виконання поодиноких операцій закручування/відкручування;
- регулювання точної глибини утоплення кріпильного елемента;
- висока швидкість обертання шпинделя у порівнянні зі звичайними шурупвертами;
- електронний регулятор/вимикач, вбудований в пускову клавішу (8) для плавної зміни швидкості обертання шпинделя залежно від характеру робіт;
- перемикач напрямку обертання шпинделя (4) з позицією блокування пускової клавіші у вимкненому положенні;
- світлодіод підсвічування робочої зони (9) для полегшення роботи при обмеженому освітленні;
- літій-іонна акумуляторна батарея ємністю 2,0 Аг і зарядний пристрій в комплекті постачання;
- пластиковий кейс для зручного транспортування та зберігання.



УВАГА! Не змінюйте напрямок обертання шпинделя, якщо електродвигун виробу увімкнений. Це призведе до виходу виробу з ладу, що буде визнано негарантійним випадком.

2.3.3 Увімкнення/вимкнення електродвигуна виробу здійснюється через натискання/відпускання пускової клавіші (8).

2.3.4 Вбудований в пускову кнопку електронний регулятор забезпечує регулювання швидкості обертання шпинделя, величина якої залежить від ступеня натискання кнопки. Максимальна швидкість обертання відповідає максимальному натисканню кнопки.

2.3.5 Активація світлодіодного підсвічування робочої зони (9) відбувається одночасно з натисканням пускової кнопки (8) і автоматично вимикається через десять секунд після її відпускання.

2.3.6 В ролі змінних насадок у виробі використовуються викрутки-вставки (біти) з шестиграним хвостовиком розміром 1/4" («hex-drive») для виконання операцій загвинчування/відгвинчування шурупів, саморізів тощо.

2.3.7 У зв'язку з постійним вдосконаленням виріб може мати незначні відмінності від опису та рисунків, які не погіршують його експлуатаційних властивостей.

3 ПІДГОТОВКА ВИРОБУ ДО ВИКОРИСТАННЯ

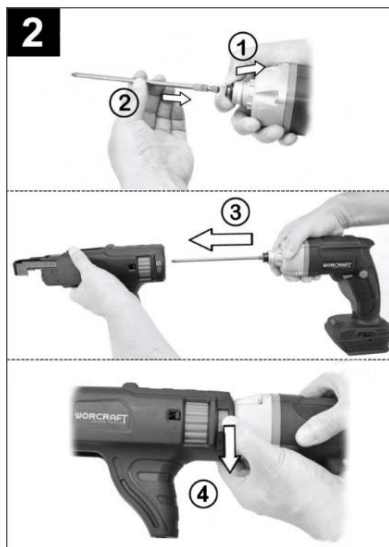


УВАГА! Забороняється починати роботу з виробом, не виконавши вимог з техніки безпеки, які зазначені у розділі 1 «Заходи безпеки» даної Інструкції з експлуатації.

3.1 Після транспортування виробу в холодних умовах перед наступним увімкненням в теплом приміщенні його необхідно витримати при кімнатній температурі не менше двох годин до повного висихання вологи (конденсату) на ньому.

3.2 Складання (дивіться рисунок 2):

- потягніть муфту шестигранного тримача на себе (дія 1) та вставте хвостовик біти-викрутки з комплекту постачання до упору в отвір тримача (дія 2), відпустіть муфту та перевірте надійність фіксації біти – спробуйте її витягнути з тримача без відведення муфти;
- з'єднайте насадку-магазин (1, рисунок 1) з корпусом шуруповерта (дія 3);
- заблокуйте встановлену насадку-магазин за допомогою важеля (6, рисунок 1), опустивши його вниз (дія 4) до відповідного символу «закритий замок».



3.3 Налаштування опорної рамки під відповідну довжину кріпильних елементів

Насадка-магазин (1, рисунок 1) даного виробу розрахована на застосування кріпильних елементів (шурупів/саморізів) довжиною 25-55 мм. Невірно встановлена довжина кріпильних елементів, які плануються застосовувати, може призвести до порушень при подаванні стрічки (неможливість переходу до наступного елемента) або до загвинчування неналежним чином. На опорній рамці (15, рисунок 1) нанесена спеціальна шкала (14, рисунок 1) для налаштування під найбільш розповсюджену довжину кріпильних елементів. Для налаштування опорної рамки під менш розповсюджені розміри шурупів/саморізів необхідно вибирати наступне більше значення на шкалі. Налаштування опорної рамки виконується наступним чином (дивіться рисунок 3):

- натисніть та утримуйте кнопку (12, рисунок 1) для розблокування опорної рамки (15, рисунок 1);
- відрегулюйте опорну рамку, сумістивши необхідне значення на шкалі (14, рисунок 1) зі стрілкою-показником (16, рисунок 1);
- відпустіть кнопку розблокування (12, рисунок 1) та впевніться в тому, що вона повернулася у вихідне положення.



УВАГА! Забороняється регулювання опорної рамки, якщо в насадці-магазині залишається пластикова стрічка. Регулювання слід виконувати перед заправленням стрічки.

3.4 Заправлення стрічки з кріпильними елементами (дивіться рисунок 4):

- візьміть зібрану стрічку з кріпильними елементами (2, рисунок 1) та заправте її в пластикову напрямку нижнього механізму подавання;
- продовжуйте подавати стрічку до тих пір, поки її перший кріпильний елемент не розташується на один крок нижче біти-викрутки у верхньому подавальному механізмі.



УВАГА! Використовуйте стрічки, які підходять за розміром до насадки-магазину даного шуруповерта. Заправлення стрічки слід виконувати тільки при від'єднаній акумуляторної батареї! Для кращої продуктивності рекомендується використовувати нові, непошкоджені та незасмічені стрічки.

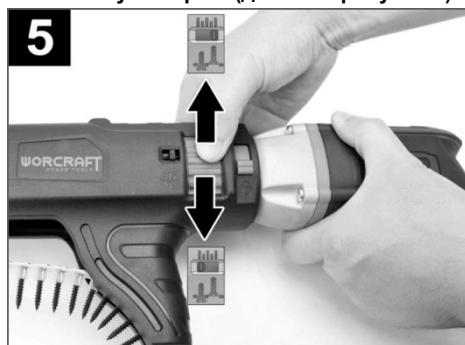


3.5 Налаштування глибини утоплення кріпильного елемента у матеріал (дивіться рисунок 5)

Для точного налаштування глибини утоплення кріпильного елемента обертайте регулятор (3, рисунок 1):

- проти годинникової стрілки (якщо дивитись на шуруповерт ззаду) для зменшення глибини утоплення;
- за годинниковою стрілкою, щоб збільшити глибину утоплення кріпильного елемента у матеріал.

Виріб оснащений індикатором повзункового типу (5, рисунок 1) для наочності при налаштуванні глибини утоплення кріпильного елемента. Крайнє ліве положення повзунка, якщо дивитися на виріб з лівого боку, відповідає мінімальній глибині утоплення, крайнє праве – максимальній.



3.6 Зарядження акумуляторної батареї



УВАГА! Переконайтеся, що напруга заряджання на зарядному пристрої відповідає напрузі, зазначеній на акумуляторній батареї. Використовуйте тільки зарядний пристрій, який спеціально призначений для літій-іонної (Li-ion) батареї даного виробу. Літій-іонна батарея не володіє ефектом пам'яті та має низький струм саморозряду.

Якщо акумуляторна батарея розряджена (або використовується вперше), зарядіть її наступним чином:

- під'єднайте зарядний пристрій до електромережі з напругою 230 В. При цьому на зарядному пристрої повинен світитись індикатор зеленого кольору;
- вставте акумуляторну батарею у відповідне місце в корпусі зарядного пристрою до моменту впевненого контакту клем. При цьому індикатор на зарядному пристрої змінить свій колір на червоний. Це буде вказувати, що почався (триває) процес заряджання;
- коли процес заряджання буде завершено (час залежить від ємності батареї та струму заряджання) індикатор знову почне світитись зеленим кольором, що вказуватиме на повний заряд батареї;
- відключіть зарядний пристрій від електромережі;
- від'єднайте акумуляторну батарею від зарядного пристрою.



УВАГА! Алгоритм світіння світлодіодів зарядного пристрою в процесі заряджання може відрізнитись через застосування інших різновидів зарядного пристрою, призначеного для заряджання акумуляторної батареї даного виробу.



УВАГА! В процесі заряджання необхідно забезпечити вільний доступ повітря до акумуляторної батареї та зарядного пристрою.



УВАГА! Якщо акумуляторна батарея буде встановлена на зарядку після того, як вона нагрілася під впливом прямих сонячних променів або внаслідок її використання, можливо, що процес заряджання не почнеться. У цьому випадку дайте батареї час охолонути, а потім почати процес заряджання. Якщо після охолодження процес заряджання все ще не відбувається, розгляньте ймовірність несправності зарядного пристрою (акумуляторної батареї) та зверніться до уповноваженого сервісного центру для ремонту або заміни.

3.7 Збільшення строку служби акумуляторної батареї


3.7.1 В конструкцію літій-іонної акумуляторної батареї вбудована захисна електроніка, яка попереджає перегрів, а також надмірний перезаряд. Глибокий розряд становить найбільшу небезпеку в процесі зберігання та експлуатації літій-іонної акумуляторної батареї. При тривалому зберіганні рекомендується залишати акумуляторну батарею наполовину зарядженою та зберігати при температурі від плюс 5 °C до плюс 15 °C.

3.7.2 Процес старіння у вигляді поступового розкладання електродів значно скорочує строк служби літій-іонної батареї. Однак дане несприятливе явище можна значною мірою уповільнити, якщо регулярно застосовувати батарею і заряджати її. Встановлюйте батарею на зарядку відразу ж, як тільки заряду в ній залишається близько 20% від повної ємності (коли настане відчуття, що потужність виробу помітно знизилась). При цьому бажано досягти лише підзарядки в 90% від усієї ємності, ніж 100%, оскільки перезаряд також шкідливий. Повний зарядці та розрядці піддається тільки нова батарея для калібрування її параметрів.

3.7.3 Уникайте заряджання акумуляторної батареї при високій температурі (понад 40 °C).

3.7.4 Акумуляторна батарея буде гарячою безпосередньо після її використання. Якщо таку батарею заряджати одразу після використання, хімічна речовина всередині неї буде втрачати необхідні властивості, а строк служби батареї значно скоротиться. Залиште батарею на деякий час для охолодження та зарядіть її після того, як вона охолоне.

3.8 Перед використанням виробу, перевірте надійність кріплення корпусних деталей, затяжку різьбових з'єднань, встановлення змінної насадки та фіксацію акумуляторної батареї. Після встановлення змінної насадки, завжди перевіряйте надійність її кріплення – спробуйте витягнути.

 **УВАГА!** Щоб уникнути накопичення пилу всередині виробу, рекомендується періодично очищати вентиляційні отвори (дивіться пункти підрозділу 5.2 «Порядок технічного обслуговування»).

4 ВИКОРИСТАННЯ ВИРОБУ

4.1 Під'єднання/від'єднання акумуляторної батареї


Безпосередньо перед початком роботи встановіть належним чином акумуляторну батарею (11, рисунок 1), як це показано на рисунку 6. Для того щоб від'єднати батарею достатньо, затиснувши кнопку розблокування, витягнути її з напрямних (дивіться рисунок 7).



4.2 Перемикач реверсу/блокування пускової клавіші (дивіться рисунок 8)

Перемикач реверсу (4, рисунок 1) дозволяє змінювати напрям обертання шпинделя для операцій загвинчування та відгвинчування.

В середньому положенні перемикача виконується блокування пускової клавіші (8, рисунок 1) у вимкненому стані. Блокування необхідно застосовувати при зміні робочої насадки (біти) та під час переміщення виробу. Також блокування унеможливорює випадкове увімкнення електродвигуна виробу, що виключає ймовірність передчасного розрядження акумуляторної батареї.

 **УВАГА!** Перемикач реверсу слід виконувати тільки після повної зупинки електродвигуна. Після зміни напрямку обертання можливо буде чути одноразове клацання при першому запуску виробу. Це нормальне явище, яке не є ознакою несправності.

4.3 Увімкнення/вимкнення, режим тривалої роботи

Щоб увімкнути виріб, натисніть на пускову клавішу (8, рисунок 1), як це показано на рисунку 9. Для вимкнення виробу достатньо відпустити клавішу. В пускову клавішу вбудовано електронний регулятор швидкості обертання шпинделя, який дозволяє вибрати оптимальну швидкість для конкретного застосування. Швидкість обертання залежить від ступеня натискання на клавішу: чим сильніше натискати, тим вищою буде швидкість обертання, і навпаки.

Для фіксації пускової клавіші в увімкненому положенні (для режиму тривалої роботи) необхідно, затиснувши її, натиснути кнопку блокування (7, рисунок 1), як це показано на рисунку 10. Електродвигун виробу продовжить свою роботу після відпускання пускової клавіші, що значно розвантажить руку користувача. Щоб вимкнути виріб (вийти з режиму тривалої роботи), достатньо один раз натиснути й відпустити пускову клавішу.



УВАГА! Кожен раз перед використанням виробу переконайтеся в тому, що механізм блокування/розблокування пускової клавіші функціонує належним чином. Обов'язково розблокуйте пускову клавішу перед тим, як від'єднувати акумуляторну батарею (наприклад, коли батарея розрядилася і виріб вимкнувся). В іншому випадку, це призведе до негайного запуску виробу при наступному під'єднанні зарядженої батареї. Раптовий запуск електродвигуна – небезпечне явище.

4.4 Робота виробом

Пам'ятайте, що у виробках даного типу застосовується постійно розімкнена муфта зчеплення. Тобто при запуску електродвигуна обертання від нього не буде одразу передаватися на шпindel, в якому закріплена біта-викрутка. Тому, щоб виконати операцію загвинчування, необхідно дотримуватися наступної послідовності дій:

- прикладіть поверхню опорної рамки в тій точці матеріалу, де необхідно виконати його кріплення;
- запустіть електродвигун за допомогою пускової клавіші;
- притискайте шуруповерт до матеріалу (муфта зчеплення під тиском почне передавати обертальні рухи від двигуна на шпindel – розпочнеться процес загвинчування шурупа/саморіза у матеріал);
- продовжуйте притискання, поки насадка-магазин не упреться своїм корпусом в поверхню матеріалу (біта автоматично зупиниться, операція загвинчування буде завершена);
- відпустіть пускову клавішу та припиніть притискання опорної рамки, щоб вона під дією зворотної пружини повернулася у вихідне положення;
- повторіть вищевказану послідовність дій для виконання наступної операції загвинчування (кожне притискання опорної рамки активує механізм подавання стрічки, розташовуючи кожний наступний шуруп/саморіз навпроти біти для безперебійного серійного загвинчування).

5 ТЕХНІЧНЕ ОБСЛУГОВУВАННЯ ВИРОБУ

5.1 Загальні вказівки

Щоб уникнути пошкоджень, для забезпечення довговічності та надійного виконання функцій виробу, необхідно регулярно виконувати описані далі роботи з технічного обслуговування.

Гарантійні претензії приймаються лише при правильному й регулярному виконанні робіт з технічного обслуговування. При недотриманні цих вимог підвищується небезпека травмування!

Користувач виробу може виконувати тільки роботи з догляду та технічного обслуговування, які описані в даній Інструкції з експлуатації (пункти підрозділу 5.2). Всі інші роботи повинні виконуватися тільки в уповноважених сервісних центрах ТМ WORCRAFT.

5.2 Порядок технічного обслуговування

5.2.1 Перевірка змінних насадок. Використання пошкоджених змінних насадок призводить до зниження продуктивності виробу та до перевантаження електродвигуна. Тому завжди слідкуйте за тим, щоб змінна насадка була правильно встановлена і не була пошкоджена. Замінюйте її за потреби.

5.2.2 Перевірка встановлених гвинтів. Регулярно перевіряйте усі встановлені на виробі гвинти, слідкуйте за тим, щоб вони були як слід затягнуті. Негайно затягніть гвинт, який виявиться ослабленим. Невиконання цього правила загрожуватиме серйозною небезпечкою.

5.2.3 Технічне обслуговування електродвигуна. Завжди слідкуйте за тим, щоб обмотка не була пошкоджена і не залита мастильними матеріалами або водою, а вентиляційні отвори були очищені від пилу та бруду.

5.2.4 Перед тривалою перервою в експлуатації або зберіганні очищайте виріб від пилу та бруду без застосування агресивних до пластмаси, гуми й металів очисників. Зберігайте виріб у сухому приміщенні.

5.2.5 Для того, щоб виріб працював довго та надійно, ремонтні, сервісні й регульовальні роботи повинні виконуватися тільки фахівцями в уповноважених сервісних центрах ТМ **WORCRAFT**.

5.3 Періодична перевірка і періодичне технічне обслуговування

5.3.1 Періодична перевірка і періодичне технічне обслуговування виконуються після закінчення гарантійного строку експлуатації виробу, а потім не рідше одного разу на 6 місяців.

5.3.2 Періодичну перевірку та періодичне технічне обслуговування рекомендується виконувати в уповноважених сервісних центрах ТМ **WORCRAFT** (перелік і контактні дані сервісних центрів зазначено на офіційному сайті worcraft.com.ua).



УВАГА! Технічне обслуговування повинно виконуватися регулярно протягом усього строку служби виробу. Без виконання технічного обслуговування покупець втрачає право гарантійного обслуговування.

5.3.3 За рекомендованих умов експлуатації виріб буде справно працювати весь гарантований строк служби. Дотримання правил користування дозволить уникнути передчасного виходу з ладу окремих частин та всього виробу в цілому.

5.3.4 Якщо виріб внаслідок інтенсивної експлуатації потребує періодичного обслуговування, яке пов'язане із заміною мастила або деталей виробу, то ці роботи виконуються коштом споживача. Технічне обслуговування в сервісних центрах не входить у гарантійні зобов'язання виробника і продавця. Сервісні центри надають платні послуги при виконанні періодичного технічного обслуговування.

5.3.5 Після закінчення строку служби можливе використання виробу за призначенням, якщо його стан відповідає вимогам безпеки та виріб не втратив своїх функціональних властивостей. Висновок видається уповноваженими сервісними центрами ТМ **WORCRAFT**.

6 ПОТОЧНИЙ РЕМОНТ СКЛАДОВИХ ЧАСТИН ВИРОБУ

Ремонт виробу повинен виконуватися спеціалізованим підрозділом в уповноважених сервісних центрах ТМ **WORCRAFT**. Перелік і контактні дані сервісних центрів зазначено на офіційному сайті worcraft.com.ua.

7 СТРОК СЛУЖБИ, ЗБЕРІГАННЯ, ТРАНСПОРТУВАННЯ

7.1 Строк служби виробу становить 3 роки. Зазначений строк служби дійсний при дотриманні споживачем вимог даної Інструкції з експлуатації. Дата виробництва вказана на табличці виробу.

7.2 Виріб, очищений від пилу та бруду, повинен зберігатись в пакуванні заводу-виробника в сухих провітрюваних приміщеннях при температурі навколишнього середовища від мінус 5 °С до плюс 40 °С, відносній вологості повітря не більше 80% і відсутності прямого впливу атмосферних опадів. Пакування повинне зберігатися до закінчення гарантійного строку експлуатації виробу.

7.3 Транспортування виробу має здійснюватися в закритих транспортних засобах відповідно до правил перевезення вантажів, що діють на транспорті даного виду.

8 ГАРАНТІЇ ВИРОБНИКА (ПОСТАЧАЛЬНИКА)

8.1 Гарантійний строк (гарантійний термін) експлуатації виробу дивіться у Гарантійному талоні. Претензії від споживачів на території України приймає: ТОВ «ДТІ Груп», 49111, м. Дніпро, шосе Запорізьке, 26.

8.2 Під час купівлі виробу:

- повинен бути правильно оформлений Гарантійний талон (стояти печатка або штамп з реквізитами організації, яка реалізувала виріб, дата продажу, підпис продавця, найменування моделі та серійний номер виробу);
- переконайтеся в тому, що серійний номер виробу відповідає номеру, вказаному в Гарантійному талоні;
- перевірте наявність пломб на виробі (якщо вони передбачені виробником);
- перевірте комплектність і працездатність виробу, а також зробіть огляд на предмет зовнішніх пошкоджень, тріщин або сколів.

Кожен виріб комплектується фірмовим Гарантійним талоном ТМ **WORCRAFT**. При відсутності в Гарантійному талоні дати продажу або підпису (печатки) продавця, гарантійний строк розраховується від дати виготовлення виробу.

8.3 У випадку виходу виробу з ладу протягом гарантійного строку експлуатації з вини заводу-виробника власник має право на безплатний ремонт.

Для гарантійного ремонту власнику необхідно звернутися до сервісного центру з виробом і повністю та правильно заповненим Гарантійним талоном (заповнюється під час купівлі виробу). Задоволення претензій споживачів на території України здійснюється відповідно до Закону України «Про захист прав споживачів». При гарантійному ремонті строк гарантії виробу продовжується на час його ремонту.

Гарантійне та післягарантійне обслуговування виробів ТМ **WORCRAFT** на території України виконується в уповноважених сервісних центрах, перелік і контактні дані яких зазначено на офіційному сайті **worcraft.com.ua**.



УВАГА! Перелік сервісних центрів може бути змінений. Актуальну інформацію про контактні дані сервісних центрів на території України можна дізнатись на офіційному сайті **worcraft.com.ua.**

8.4 Гарантія не поширюється:

- на частини та деталі, що швидко зношуються, а також на змінне приладдя (біти, насадка-магазин, тримач біт, акумуляторна батарея);
- в разі природного зносу виробу (повне вироблення ресурсу, сильне внутрішнє та зовнішнє забруднення);
- у випадку з видаленим, стертим або зміненим серійним номером виробу;
- при появі несправностей, викликаних дією форс-мажорної ситуації (нешасний випадок, пожежа, повінь, удар блискавки тощо);
- якщо експлуатація відбувалась з використанням приладдя, аксесуарів та витратних матеріалів, не рекомендованих або не схвалених виробником (постачальником);
- якщо виріб розбирався або ремонтувався протягом гарантійного строку самостійно або із залученням третіх осіб, не уповноважених виробником (постачальником) на виконання гарантійного ремонту.



УВАГА! Забороняється вносити в конструкцію виробу зміни та виконувати доопрацювання, які не передбачені заводом-виробником.

9 ТЕХНІЧНІ ХАРАКТЕРИСТИКИ

Основні технічні дані шуруповерта стрічкового акумуляторного **CDIS-S20LiBm** наведені в таблиці 1.
Таблиця 1

Найменування параметра	Значення
Напруга живлення, В	20
Тип акумуляторної батареї	Li-ion (літій-іонна)
Ємність акумуляторної батареї, Аг	2,0
Тип електродвигуна	безщітковий
Клас електрозахисту	III
Швидкість обертання шпинделя, об/хв	0-4000
Розмір шестигранного тримача біт, дюйми	1/4" («hex-drive»)
Максимальний крутний момент, Нм	15
Довжина шурупів/саморізів для застосування з насадкою-магазином, мм	25-55
Рівень звукового тиску L_{pa} , дБ(А)	72 ($K_{pa}=3,0$)
Рівень звукової потужності L_{wa} , дБ(А)	80 ($K_{wa}=3,0$)
Рівень вібрації a_n , м/с ²	1,63 ($K_n=1,5$)
Вага (шуруповерт з акумуляторною батареєю) нетто/брутто, кг	2,0/2,2

Гарантійний строк (гарантійний термін) експлуатації виробу дивіться у Гарантійному талоні. Дата виготовлення вказана на табличці виробу. Постачальник: ТОВ «ДТІ Груп», 49111, м. Дніпро, шосе Запорізьке, 26. Виробник: «Шанхай Ворлд-Про Імп енд Експ Ко ЛТД», розташований за адресою 26/1000, Джинхаї роуд, Пудонг, Шанхай, КНР.

Строк служби виробу становить 3 роки з моменту купівлі. Термін придатності 10 років. Гарантійний термін зберігання 10 років.

Умови зберігання: зберігати в сухому місці, захищеному від впливу вологи та прямих сонячних променів, при температурі від мінус 5 °С до плюс 40 °С, відносній вологості повітря не більше 80% і відсутності прямої дії атмосферних опадів.

Правила та умови ефективного й безпечного використання виробу вказані в Інструкції з експлуатації. Виріб не містить шкідливих для здоров'я речовин.

Претензії споживачів на території України приймає ТОВ «ДТІ Груп». Ремонт і технічне обслуговування необхідно здійснювати в уповноважених сервісних центрах ТОВ «ДТІ Груп». Перелік і контактні дані сервісних центрів зазначено на офіційному сайті **worcraft.com.ua**.

Виріб за своєю конструкцією та експлуатаційним характеристикам відповідає вимогам Технічного регламенту безпеки машин, затвердженого постановою КМУ №62 від 30.01.2013 р., а саме ДСТУ EN 60335-1:2017 (EN 60335-1:2012; A11:2014; AC:2014; A13:2017, IDT; IEC 60335-1:2010, MOD), ДСТУ EN 62841-1:2016 (EN 62841-1:2015, IDT), ДСТУ EN 62841-2-1:2019 (EN 62841-2-1:2018, IDT; IEC 62841-2-1:2017, MOD).

10 КОМПЛЕКТНІСТЬ

Комплектність шуруповерта стрічкового акумуляторного **CDIS-S20LiBM** зазначена в таблиці 2.

Таблиця 2

Найменування	Кількість, од.
Шуруповерт стрічковий акумуляторний CDIS-S20LiBM	1
Насадка-магазин для автоматичного подавання стрічки	1
Біта-викрутка з шестигранним хвостовиком	1
Стрічка з кріпильними елементами	2
Скоба для кріплення на поясі	1
Акумуляторна батарея (Li-ion, 2 Аг)	1
Зарядний пристрій	1
Інструкція з експлуатації	1
Гарантійний талон	1
Пакувальна коробка	1

Виробник залишає за собою право на внесення змін в технічні характеристики та комплектацію виробу без попереднього повідомлення.

11 УТИЛІЗАЦІЯ

Не викидайте виріб, приладдя й пакування разом з побутовим сміттям. Виріб, який відслужив свій строк, слід здавати на екологічно чисту утилізацію (рециркуляцію) відходів на підприємства, що відповідають умовам екологічної безпеки.



УВАГА! Ремонт, модифікація та перевірка електроінструментів **TM WORCRAFT** повинні виконуватися тільки в уповноважених сервісних центрах **TM WORCRAFT**. При використанні або техобслуговуванні виробу завжди слідкуйте за виконанням усіх правил та норм безпеки.



Повний перелік моделей та аксесуарів до інструменту
ви можете подивитися на фірмовому сайті
worcraft.com.ua