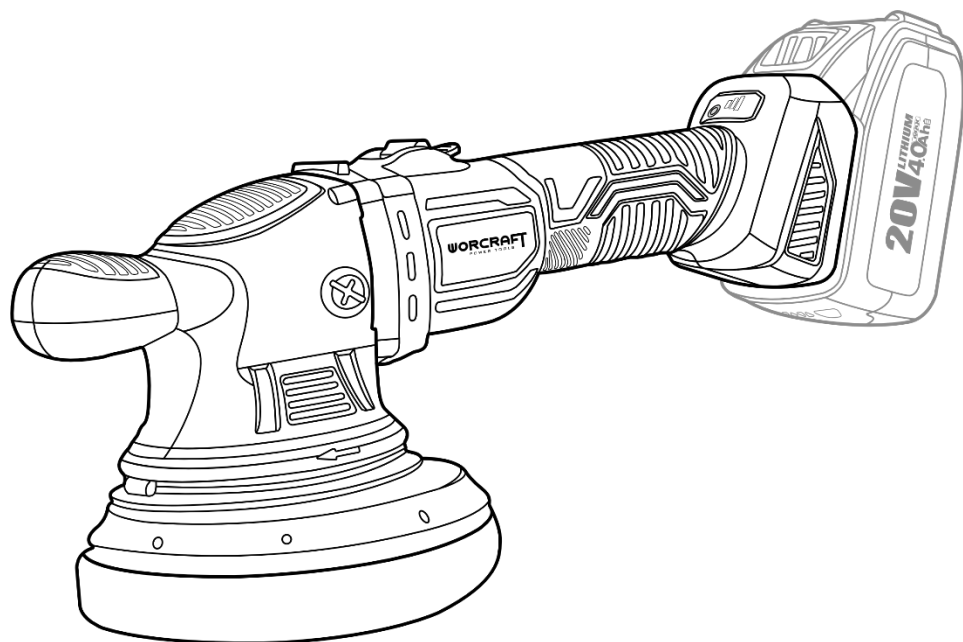


WORCRAFT

POWER TOOLS

COP-S20LiB

ПОЛІРУВАЛЬНА МАШИНА
АКУМУЛЯТОРНА



UA

ІНСТРУКЦІЯ З ТЕХНІКИ БЕЗПЕКИ ТА ЕКСПЛУАТАЦІЇ
(переклад інструкції з оригіналу)



ЗМІСТ

Вступ.....	3
1 Заходи безпеки.....	3
2 Опис і принцип роботи.....	5
3 Підготовка виробу до використання.....	7
4 Використання виробу.....	8
5 Технічне обслуговування виробу.....	9
6 Поточний ремонт складових частин виробу.....	10
7 Строк служби, зберігання, транспортування.....	10
8 Гарантії виробника (постачальника).....	10
9 Технічні характеристики.....	11
10 Комплектність.....	12
11 Утилізація.....	12

УВАГА! **Шановний покупець!**

Вдячні Вам за придбання даної моделі електроінструменту торгової марки **WORCRAFT**. Ця модель поєднує в собі сучасні конструктивні рішення для збільшення ресурсу роботи, продуктивності та надійності інструменту, а також для його безпечного використання. Ми впевнені, що продукція торгової марки **WORCRAFT** стане Вашим помічником на довгі роки.

Під час купівлі полірувальної машини акумуляторної **COP-S20LiB** вимагайте перевірки її працездатності пробним запуском і перевірки відповідності комплектності (розділ «Комплектність» Інструкції з експлуатації). Переконайтеся, що Гарантійний талон повністю і правильно заповнений.

Перед використанням полірувальної машини уважно вивчіть дану Інструкцію з експлуатації та дотримуйтеся заходів безпеки під час роботи з нею.

В процесі користування виконуйте усі вимоги Інструкції з експлуатації.

ВСТУП

Полірувальна машина акумуляторна **COP-S20LiB** (далі – виріб, полірувальна машина) призначена для полірування пофарбованих поверхонь, а також для полірування дерев'яних, металевих, мармурових матеріалів без застосування води у побутових умовах. Застосування полірувальної машини припустимо лише для полірування підготовлених (відшліфованих) поверхонь. Полірування непідготовлених поверхонь може призвести до помилки виробу.

Уважно вивчіть дану Інструкцію з експлуатації, в тому числі розділ 1 «Заходи безпеки». Тільки таким чином Ви зможете навчитися правильно поводитися з виробом та уникнете помилок і небезпечних ситуацій.



УВАГА! Недотримання вказівок та інструкцій з техніки безпеки може стати причиною ураження електричним струмом, виникнення пожежі та отримання важких травм.

1 ЗАХОДИ БЕЗПЕКИ

1.1 Загальні правила безпеки



УВАГА! Перед використанням виробу повинні бути взяті всі необхідні заходи обережності для того, щоб зменшити ризики виникнення пожежі, ураження електричним струмом, отримання травм та знизити ймовірність пошкодження корпусу й деталей виробу. Заходи безпеки перелічені нижче.

Уважно прочитайте та збережіть усі вказівки, перш ніж спробуєте використовувати виріб. З метою безпечного використання:

1.1.1 Підтримуйте чистоту та порядок на робочому місці. Будь-яка перешкода під час роботи може стати причиною отримання травми.

1.1.2 Забезпечте гарне освітлення робочого місця. Робота полірувальною машиною в темряві або в умовах недостатньої видимості може призвести до травми або неякісного результату.

1.1.3 Будьте повністю сконцентровані на роботі. Не відволікайтеся під час роботи, оскільки це може викликати втрату контролю та стати причиною отримання травм різного ступеня тяжкості.

1.1.4 Не допускайте присутності сторонніх людей або тварин у зоні виконання робіт.

1.1.5 Будьте пильні. Слідкуйте за тим, що робите. Не працюйте з виробом у стані втоми, якщо прийняли алкоголь або ліки, які впливають на швидкість реакції, увагу та зосередженість.

1.1.6 Слідкуйте за цілісністю та справністю виробу. Не вмкайте та не працюйте виробом за умов наявності пошкоджень, з ненадійно закріпленими частинами та деталями.

1.1.7 Адекватно вибирайте інструмент для кожної конкретної роботи. Не намагайтеся виконати малопотужним побутовим приладом роботу, яка призначена для високопотужного професійного електроінструменту. Не використовуйте виріб у цілях, для яких він не призначений.

1.1.8 Зверніть увагу на вибір робочого одягу. Не надягайте просторий одяг або прикраси, тому що їх можуть зачепити рухомі частини виробу. Рекомендується надягати взуття з неслизькою підошвою. Ховайте довге волосся під головним убором.

1.1.9 Користуйтеся захисними окулярами та протишумовими навушниками. Обов'язково надягайте респіраторну маску проти пилу.

1.1.10 Під час роботи не торкайтеся частин та деталей виробу, які рухаються. Виріб необхідно міцно утримувати двома руками, використовуючи відповідні рукоятки. Зберігайте стійке положення.

1.1.11 Не втручайтеся в роботу механізмів, докладаючи зайві зусилля. Робота виконується якісніше та безпечніше, якщо виріб експлуатується згідно з навантаженням, зусиллям і швидкістю, які передбачені нормами.

1.1.12 Наближайте виріб до поверхні, яка обробляється, тільки за умови увімкненого електродвигуна.

1.1.13 Не перевантажуйте електродвигун виробу, чергуйте роботу з відпочинком. Не допускайте зупинки електродвигуна внаслідок надмірного навантаження.

1.1.14 Надійно закріплюйте заготовку під час її обробки. Якщо заготовка, що обробляється, надійно закріплена, це гарантує безпеку та зручність під час роботи.

1.1.15 Під час роботи не прибирайте руками пил та бруд – використовуйте для цього щітку.

1.1.16 Не вмикайте виріб, не переконавшись, що полірувальне оснащення надійно зафіксоване на опорній тарілці.

1.1.17 Працюйте у приміщенні, яке добре провітрюється. Не працюйте виробом у приміщеннях з високим рівнем загазованості, а також у приміщеннях, в яких зберігаються легкозаймисті матеріали.

1.1.18 Слідкуйте, щоб вентиляційні отвори не були засмічені або закриті.

1.1.19 Вимикайте виріб під час переходу з однієї ділянки роботи на іншу, а також під час перерви.

1.1.20 Не переносьте виріб, тримаючи його за опорну тарілку.

1.1.21 У разі виникнення будь-яких несправностей виробу під час роботи вимкніть його та усуньте причину або зверніться до уповноваженого сервісного центру.

1.1.22 Закінчивши роботу, зберігайте виріб у спеціально відведеному місці для зберігання електроінструменту. Воно має бути сухим, недоступним для сторонніх осіб і замикатися на замок. Діти не повинні мати доступ до виробу.

1.1.23 Не дозволяйте користуватися виробом дітям та особам з обмеженими можливостями.



УВАГА! Щоб уникнути травм, використовуйте тільки ті аксесуари або пристрої, які вказані в даній Інструкції з експлуатації або в каталозі TM WORCRAFT.

1.1.24 Завжди використовуйте зарядний пристрій (продається окремо!) тільки в електромережі з напругою, яка зазначена на його табличці.

1.1.25 Не використовуйте будь-які трансформатори, оснащені додатковим пристроєм, випрямлячем. Завжди заряджайте батарею в приміщенні. Оскільки зарядний пристрій і батарея злегка нагріваються під час підзарядки, заряджайте батарею в місцях, які не підлягають впливу прямих сонячних променів, з низькою вологістю і хорошою вентиляцією.

1.1.26 Ремонт виробу має здійснюватися виключно в уповноваженому сервісному центрі з використанням тільки оригінальних запасних частин TM **WORCRAFT**. В іншому випадку можливе заподіяння серйозної шкоди здоров'ю користувача.

1.2 Особливі вимоги експлуатації виробу

1.2.1 Застосовувати виріб дозволяється тільки відповідно до призначення, яке зазначене в Інструкції з експлуатації.

1.2.2 Під час користування виробом необхідно дотримуватися всіх вимог Інструкції з експлуатації, поводитися з ним обережно, не допускати ударів, перевантажень, впливу бруду та нафтопродуктів.

1.2.3 При роботі з виробом необхідно дотримуватися наступних правил:

- всі види підготовчих робіт, технічне обслуговування та ремонт виконувати тільки після від'єднання акумуляторної батареї (продається окремо!);
- під'єднувати акумуляторну батарею тільки перед початком роботи;
- під'єднувати або від'єднувати акумуляторну батарею тільки, якщо вимикач знаходиться в положенні «Вимк»;
- від'єднувати акумуляторну батарею перед зміною полірувального оснащення або опорної тарілки, при перенесенні виробу з одного робочого місця на інше, перерви в роботі та після закінчення роботи.

1.2.4 Зберігати виріб слід у сухому, недоступному для дітей та сторонніх місці. Температура зберігання повинна бути в інтервалі від мінус 5 °C до плюс 40 °C. При перенесенні виробу з холоду в тепле приміщення необхідно витримати його при кімнатній температурі протягом не менше двох годин. Після цього до виробу можна під'єднати акумуляторну батарею.

1.2.5 Забороняється:

- експлуатувати та зберігати виріб у приміщеннях з вибухонебезпечним, а також хімічно активним середовищем, яке руйнує метали та ізоляцію;
- експлуатувати виріб в умовах впливу крапель і бризок, на відкритих майданчиках під час снігопаду або дощу;
- залишати без нагляду виріб з під'єднаною акумуляторною батареєю;
- передавати виріб особам, які не мають права користування ним;
- експлуатувати виріб, якщо під час роботи виникла хоча б одна з таких несправностей:
 - 1) пошкодження акумуляторної батареї (продається окремо!);
 - 2) несправний вимикач або його нечітка робота;
 - 3) витікання мастила з редуктора;
 - 4) швидкість обертання падає до ненормальної величини;

- 5) корпус електродвигуна перегрівається;
 - 6) поява диму або запаху, характерного для ізоляції, що горить;
 - 7) полонка або поява тріщин в корпусних деталях або рукоятках;
 - 8) пошкодження полірувальної тарілки.
- 1.2.6 Дозволяється користуватися виробом без індивідуальних діелектричних засобів захисту.
 - 1.2.7 Ніколи не розбирайте акумуляторну батарею та зарядний пристрій (продаються окремо!).
 - 1.2.8 Ніколи не замикайте клеми акумуляторної батареї, «закорочування» призведе до різкого збільшення струму та перегріву, який виведе її з ладу.
 - 1.2.9 Не кидайте акумуляторну батарею у вогонь, вона може вибухнути.
 - 1.2.10 Не ліквідуйте відпрацьовані батареї самостійно. Якщо час роботи батареї після зарядки стане занадто коротким для її практичного використання, здайте її для подальшої утилізації.
 - 1.2.11 Не вставляйте будь-які сторонні предмети в отвори повітряної вентиляції зарядного пристрою. Попадання металевих предметів або легкозаймистих матеріалів всередину зарядного пристрою може призвести до його пошкодження або ураження електричним струмом.



УВАГА! Виріб не призначений для полірування поверхонь з використанням води або спеціальних рідин – існує небезпека його пошкодження.



УВАГА! Інструкція з експлуатації не може врахувати усіх випадків, які можуть виникнути в реальних умовах експлуатації полірувальної машини. Тому під час роботи з виробом слід керуватися здоровим глуздом, бути уважним та обачним.

1.3 Вимоги безпеки в аварійних ситуаціях

1.3.1 При аварії або нещасному випадку негайно відключити електроінструмент, переносні електроспоживачі, обладнання, повідомити керівника, а також забезпечити до прибуття комісії з розслідування події збереження обставин, якщо це не загрожує небезпекою для людей або збереженню майна.

1.3.2 При необхідності надати першу медичну допомогу потерпілому. При ураженні електричним струмом необхідно:

- вимкнути устаткування, що перебуває під напругою і до якого дотикається потерпілий, якщо вимкнути або розірвати дроти немає можливості, необхідно відділити потерпілого від струмопровідних частин будь-яким ізолятором (сухим одягом, мотузкою, палицею, дошкою тощо);
- потерпілому, що зомлів або перебував довгий час під струмом і прийшов до свідомості, забезпечити спокій до приїзду бригади екстреної медичної допомоги або доставити в лікарню;
- потерпілого, який прийшов у свідомість, слід зручно рівно покласти, розстебнути одяг, забезпечити приплив свіжого повітря, дати нюхати нашатирний спирт, розтерти та зігріти його. При поганому диханні або його відсутності до прибуття бригади екстреної медичної допомоги робити штучне дихання, якщо у потерпілого відсутній пульс одночасно зі штучним диханням робити зовнішній масаж серця.

1.3.3 В усіх випадках ураження електричним струмом необхідно звертатись до лікаря або викликати екстрену медичну допомогу по номеру 103.

1.3.4 У разі виявлення пожежі (ознак горіння) кожний Працівник зобов'язаний:

- негайно повідомити про це телефоном пожежно-рятувальний підрозділ по номеру 101. При цьому необхідно назвати адресу об'єкта, місце виникнення пожежі, ситуацію на пожежі, наявність людей, а також повідомити своє прізвище;
- вжити (по можливості) заходів з евакуації, гасіння (локалізації) пожежі, та збереження матеріальних цінностей;
- повідомити про пожежу керівника та оперативного чергового оперативно-координаційного центру.

1.3.5 При гасінні пожежі в електроустановках треба використовувати порошкові або вуглекислотні вогнегасники. Використання для цього води не допускається через можливість бути ураженим електричним струмом.

2 ОПИС І ПРИНЦИП РОБОТИ

2.1 Призначення виробу

2.1.1 Полірувальна машина акумуляторна **COP-S20LiB** застосовується для фінішної обробки пофарбованих поверхонь, а також для полірування дерев'яних, металевих, мармурових матеріалів без застосування води в побутових умовах. Використання полірувальної машини допустимо тільки для підготовлених (відшліфованих) поверхонь. Полірування непідготовлених поверхонь може призвести до полонки виробу. Робочим інструментом виробу є опорна полірувальна тарілка діаметром 150 мм із встановленим на ній оснащенням (падом) для обраного типу полірування.

2.1.2 Електроживлення виробу здійснюється від літій-іонної акумуляторної батареї лінійки «ONE FOR ALL» від ТМ **WORCRAFT** з напругою 20 В (продається окремо!), для заряджання якої використовується зарядний пристрій цієї ж лінійки (продається окремо!). Електроживлення зарядного пристрою здійснюється від однофазної мережі змінного струму напругою 230 В з допустимим відхиленням $\pm 10\%$ і частотою 50 Гц.

2.1.3 Крім високих показників продуктивності та надійності, виріб має низку інших переваг:

- ергономічний дизайн;
- безщітковий електродвигун;
- плавний пуск та стабілізація швидкості обертання полірувального оснащення;
- захист від перенавантаження та перегріву;
- три швидкісні режими;
- блокування шпинделя при зупиненні електродвигуна;
- орбітальний рух опорної полірувальної тарілки;
- зручна система заміни полірувального оснащення – «на липучці».

2.1.4 У зв'язку з постійною діяльністю щодо вдосконалення виробник залишає за собою право вносити в конструкцію виробу незначні зміни, які не відображені в даній Інструкції з експлуатації та не впливають на його ефективну й безпечну роботу.

2.2 Склад виробу

Зовнішній вигляд полірувальної машини акумуляторної **COP-S20LiB** показаний на рисунку 1.

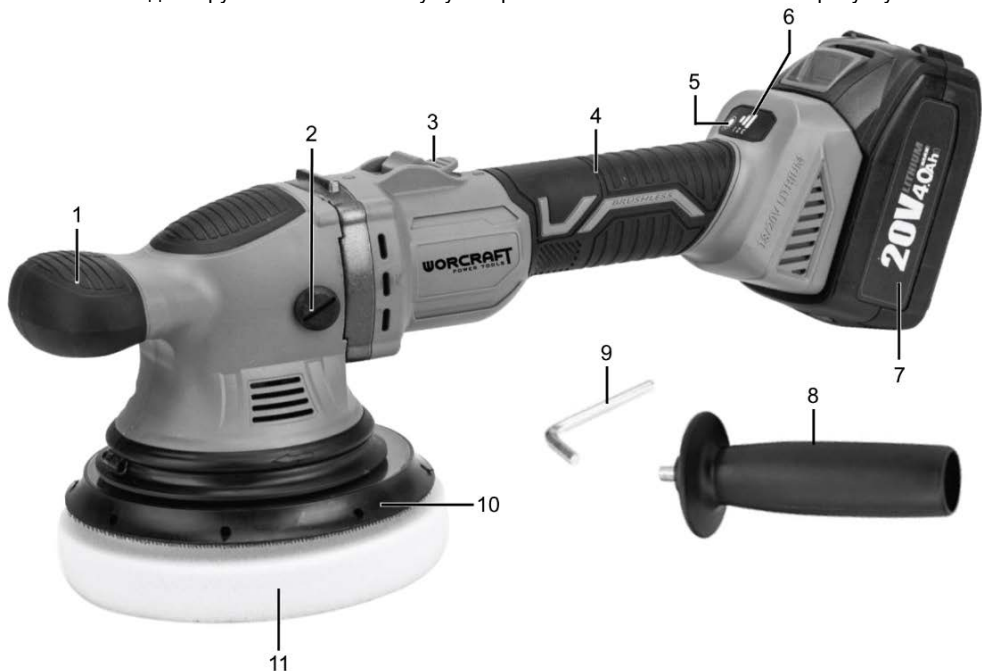


Рисунок 1

- | | |
|---|--|
| 1. Допоміжна (опорна) рукоятка | 7. Акумуляторна батарея (продається окремо!) |
| 2. Гвинт-заглушка монтажного отвору бічної рукоятки | 8. Допоміжна (бічна) рукоятка |
| 3. Повзунковий перемикач «Увімк/Вимк» (вимикач) | 9. Шестигранний ключ |
| 4. Основна рукоятка | 10. Опорна полірувальна тарілка |
| 5. Кнопка перемикання швидкісних режимів | 11. Полірувальне оснащення (пад) |
| 6. Індикатори рівня швидкісного режиму | |

2.3 Опис виробу

2.3.1 Виріб складається з наступних основних частин: пластикового корпусу, безщіткового електродвигуна, редуктора, вимикача, рукояток (основної, опорної та бічної), опорної тарілки для встановлення полірувального оснащення, електронного блока керування швидкістю обертання двигуна, кнопки перемикання швидкісних режимів, світлодіодних індикаторів рівня швидкості, контактної групи для під'єднання акумуляторної батареї (продається окремо!).

- 2.3.2 Увімкнення та вимкнення виробу здійснюється повзунковим перемикачем «Увімк/Вимк» (3).
- 2.3.3 Вибір швидкісного режиму електродвигуна (швидкості обертання і частоти орбітального ходу опорної тарілки) здійснюється відповідною кнопкою (5). Для вибору доступні три швидкісні режими: «I» – 1800 об/хв, «II» – 3500 об/хв, «III» – 5000 об/хв. Для зручності контролю вибраного швидкісного режиму виріб обладнаний трьома індикаторами (6).
- 2.3.4 Обробка здійснюється за допомогою полірувального оснащення (11), яке встановлюється на нижньому торці опорної полірувальної тарілки (10) за допомогою з'єднання типу «липучка».
- 2.3.5 Виріб має спеціальні різьбові отвори для встановлення бічної рукоятки (8) для кращого контролю під час обробки особливо відповідальних місць.
- 2.3.6 У зв'язку з постійним вдосконаленням виріб може мати незначні відмінності від опису та рисунків, які не погіршують його експлуатаційних властивостей.

3 ПІДГОТОВКА ВИРОБУ ДО ВИКОРИСТАННЯ



УВАГА! Забороняється починати роботу з виробом, не виконавши вимог з техніки безпеки, які зазначені у розділі 1 «Заходи безпеки» даної Інструкції з експлуатації.

3.1 Після транспортування виробу в холодних умовах перед наступним увімкненням в теплом приміщенні його необхідно витримати при кімнатній температурі не менше двох годин до повного висихання вологи (конденсату) на ньому.

3.2 Підготовка до роботи:



УВАГА! Перш ніж встановлювати опорну тарілку або полірувальне оснащення, переконайтеся, що виріб знеструмлений (акумуляторна батарея від'єднана). Не вмийте виріб без полірувального оснащення.

- огляньте виріб та переконайтеся в його комплектності та відсутності зовнішніх пошкоджень;
- встановіть бічну рукоятку (8, рисунок 1) в зручне для роботи положення, попередньо викрутивши гвинт-заглушку (2, рисунок 1) з потрібного боку (дивіться рисунок 2);
- встановіть полірувальне оснащення (11, рисунок 1) згідно з вибраним типом робіт на липучку опорної тарілки (10, рисунок 1), перевірте надійність його фіксації (дивіться рисунок 3);
- під'єднайте належним чином акумуляторну батарею (7, рисунок 1), як це показано на рисунку 4;
- встановіть потрібний швидкісний режим послідовним натисканням кнопки перемикачів режимів (5, рисунок 1), орієнтуючись за трьома індикаторами (6, рисунок 1);
- увімкніть виріб клавішею вимикача (3, рисунок 1) в режимі холостого ходу для перевірки функціонування виробу (дивіться рисунок 5). Також виконуйте перевірку після кожної заміни полірувального оснащення.

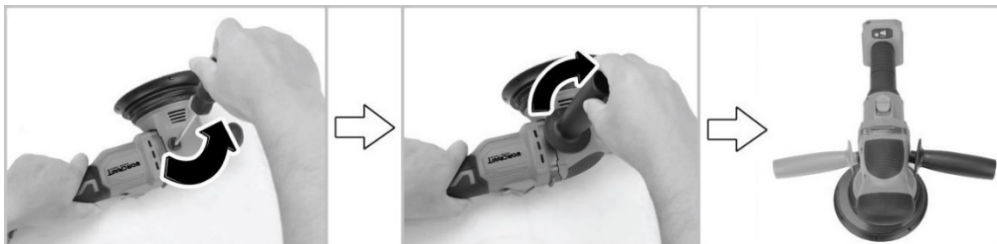


Рисунок 2



Рисунок 3



Рисунок 4

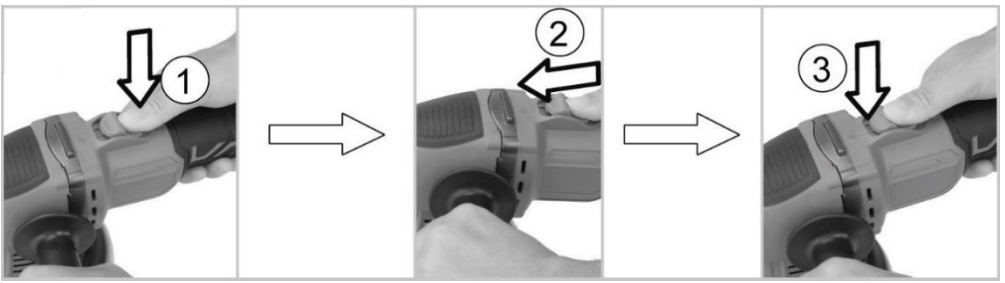


Рисунок 5

4 ВИКОРИСТАННЯ ВИРОБУ

4.1 Порядок роботи

- увімкніть полірувальну машину клавішею вимикача (3, рисунок 1);
- не докладаючи надмірних зусиль, встановіть полірувальну машину на робочу поверхню. Зусилля має бути рівно таким, щоб притиснути полірувальне оснащення плоскою стороною до оброблюваної поверхні;
- переміщуйте полірувальну машину, не відриваючи її від оброблюваної поверхні. Застосовуйте рівномірні та широкі рухи.

4.2 При роботі з виробом необхідно:

- виконувати усі вимоги розділу 1 «Заходи безпеки» даної Інструкції з експлуатації;
- в умовах температури навколишнього середовища нижче плюс 10 °С виріб необхідно прогріти увімкненням на холостому ходу протягом 1-2 хвилин.

4.3 Поради щодо роботи

Для поновлення лакованих поверхонь та для полірування з метою видалення подряпин (наприклад, акрилового скла) полірувальну машину можна оснастити відповідним полірувальним приладдям, наприклад, полірувальним кругом з баранячої вовни, фетровим або губчастим полірувальним кругом. Для полірування лакованих поверхонь вибирайте низьку частоту обертання і коливань, щоб уникнути надмірного нагріву поверхні.

Нанесіть полірувальний засіб на дещо меншу площу, ніж та, яку необхідно відполірувати. Втирайте полірувальний засіб за допомогою встановленого полірувального оснащення, водячи ним хрест-нахрест або по колу й помірно натискаючи на нього. Не дайте полірувальному засобу засохнути на поверхні, інакше можливе пошкодження оброблюваної поверхні.

Регулярно очищайте полірувальне оснащення для забезпечення хороших результатів полірування при його наступних застосуваннях.



УВАГА! Під час роботи полірувальною машиною забезпечте надійне та рівномірне прилягання полірувального оснащення до опорної тарілки, оскільки неправильна фіксація може стати причиною неякісної обробки поверхні. Працювати виробом у випадку зношення полірувального оснащення заборонено. У разі зношування полірувального оснащення негайно замініть його.



УВАГА! Забороняється вмикати та вимикати виріб, якщо полірувальне оснащення перебуває в контактi з поверхнею, що обробляється – небезпека зіпсування поверхні.

4.4 Заміна опорної полірувальної тарілки (дивіться рисунок 6)

Після тривалої експлуатації опорна полірувальна тарілка (10, рисунок 1) може деформуватися або зламатися. У такому випадку її потрібно замінити на нову. За допомогою шестигранного ключа (9, рисунок 1) відкрутіть фіксувальний гвинт і зніміть опорну тарілку. Після цього встановіть нову опорну тарілку та зафіксуйте її гвинтом.

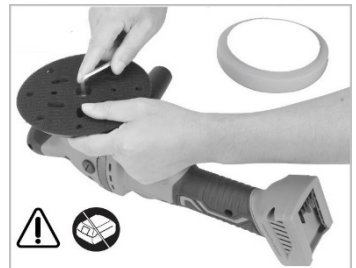


Рисунок 6

4.5 Після закінчення роботи:

- після вимкнення полірувальної машини від'єднайте акумуляторну батарею (продається окремо!);
- від'єднайте та промийте полірувальне оснащення неагресивними мийними засобами та теплою водою, не застосовуючи розчинники;
- очистьте виріб і додаткові приладдя від пилу та бруду. У разі сильного забруднення, протріть виріб вологою ганчіркою, яка виключає потрапляння вологи на поверхню виробу у вигляді крапель. Забороняється використовувати для цих цілей агресивні до пластмаси, гуми та металів чистинки (наприклад, ацетон, розчинники, кислоти тощо). Після цього витріть насухо виріб;
- зберігайте виріб у сухому, добре провітрюваному приміщенні. Умови зберігання й транспортування повинні виключати можливість механічних пошкоджень та впливу атмосферних опадів.

5 ТЕХНІЧНЕ ОБСЛУГОВУВАННЯ ВИРОБУ

5.1 Загальні вказівки

Щоб уникнути пошкоджень, для забезпечення довговічності та надійного виконання функцій виробу, необхідно регулярно виконувати описані далі роботи з технічного обслуговування.

Гарантійні претензії приймаються тільки при правильному та регулярному виконанні робіт з технічного обслуговування. При недотриманні цих вимог підвищується небезпека травмування!

Користувач виробу може виконувати тільки роботи з догляду та технічного обслуговування, які описані в даній Інструкції з експлуатації (пункти підрозділу 5.2). Всі інші роботи повинні виконуватися тільки в уповноважених сервісних центрах ТМ **WORCRAFT**.

5.2 Порядок технічного обслуговування



УВАГА! Перед початком технічного обслуговування знеструмте виріб, від'єднавши акумуляторну батарею

5.2.1 Перевірка встановлених гвинтів

Регулярно перевіряйте усі встановлені на виробі гвинти, слідкуйте за тим, щоб вони були як слід затягнуті. Негайно затягніть гвинт, який виявиться ослабленим. Невиконання цього правила загрожує серйозною небезпекою.

5.2.2 Технічне обслуговування електродвигуна

Завжди слідкуйте за тим, щоб обмотка не була пошкоджена і не залита мастильними матеріалами або водою, а вентиляційні отвори були очищені від пилу та бруду.

5.2.3 Щоб уникнути накопичення пилу всередині виробу, рекомендується періодично очищати вентиляційні отвори. Для цього:

- від'єднайте акумуляторну батарею;
- продуйте вентиляційні отвори сухим стисненим повітрям;
- виконайте очищення вентиляційних отворів м'якою неметалевою щіткою або сухою ганчіркою.

Ні в якому разі не використовуйте для чищення металеві предмети, тому що вони можуть пошкодити внутрішні деталі виробу.

5.2.4 Перед тривалою перервою в експлуатації або зберіганням очищайте виріб від пилу та бруду без застосування агресивних до пластмаси, гуми й металів чистинків. Зберігайте виріб у сухому приміщенні.



УВАГА! Ніколи не бризкайте водою на виріб при його очищенні. Виріб слід протирати сухою або трохи вологою серветкою! Не використовуйте їдкі чистинки, які можуть пошкодити металеві, пластмасові та гумові частини виробу!

5.2.5 Для того, щоб виріб працював довго та надійно, ремонтні, сервісні й регульовальні роботи повинні виконуватися тільки фахівцями в уповноважених сервісних центрах ТМ **WORCRAFT**.

5.3 Періодична перевірка і періодичне технічне обслуговування

5.3.1 Періодична перевірка і періодичне технічне обслуговування виконуються після закінчення гарантійного строку експлуатації виробу, а потім не рідше одного разу на 6 місяців.

5.3.2 Періодичну перевірку та періодичне технічне обслуговування рекомендується виконувати в уповноважених сервісних центрах ТМ **WORCRAFT**, перелік і контактні дані яких зазначено на офіційному сайті **worcraft.com.ua**.

5.3.3 Періодична перевірка і періодичне технічне обслуговування містять в собі:

- перевірку стану корпусних деталей;
- перевірку стану деталей двигуна та електронних блоків виробу;
- перевірку стану деталей редуктора (шестерень, підшипників);
- заміну мастила в редукторі.



УВАГА! Технічне обслуговування повинно виконуватися регулярно протягом усього строку служби виробу. Без виконання технічного обслуговування покупець втрачає право гарантійного обслуговування.

5.3.4 За рекомендованих умов експлуатації виріб буде справно працювати весь гарантований строк служби. Дотримання правил користування дозволить уникнути передчасного виходу з ладу окремих частин та всього виробу в цілому.

5.3.5 Якщо виріб внаслідок інтенсивної експлуатації потребує періодичного обслуговування, яке пов'язане із заміною мастила або деталей виробу, то ці роботи виконуються коштом споживача. Технічне обслуговування в сервісних центрах не входить в гарантійні зобов'язання виробника і продавця. Сервісні центри надають платні послуги при виконанні періодичного технічного обслуговування.

5.3.6 Після закінчення строку служби можливе використання виробу за призначенням, якщо його стан відповідає вимогам безпеки та виріб не втратив своїх функціональних властивостей. Висновок видається уповноваженими сервісними центрами ТМ **WORCRAFT**.

6 ПОТОЧНИЙ РЕМОНТ СКЛАДОВИХ ЧАСТИН ВИРОБУ

Ремонт виробу повинен виконуватися спеціалізованим підрозділом в уповноважених сервісних центрах ТМ **WORCRAFT**. Перелік і контактні дані сервісних центрів зазначено на офіційному сайті worcraft.com.ua.

7 СТРОК СЛУЖБИ, ЗБЕРІГАННЯ, ТРАНСПОРТУВАННЯ

7.1 Строк служби виробу становить 3 роки. Зазначений строк служби дійсний при дотриманні споживачем вимог даної Інструкції з експлуатації. Дата виробництва вказана на табличці виробу.

7.2 Виріб, очищений від пилу та бруду, повинен зберігатися в пакуванні заводу-виробника в сухих провітрюваних приміщеннях при температурі навколишнього середовища від мінус 5 °С до плюс 40 °С, відносній вологості повітря не більше 80% і відсутності прямого впливу атмосферних опадів. Пакування повинне зберігатися до закінчення гарантійного строку експлуатації виробу.

7.3 Транспортування виробу має здійснюватися в закритих транспортних засобах відповідно до правил перевезення вантажів, що діють на транспорті даного виду.

8 ГАРАНТІЇ ВИРОБНИКА (ПОСТАЧАЛЬНИКА)

8.1 Гарантійний строк (гарантійний термін) експлуатації виробу дивіться у Гарантійному талоні. Претензії від споживачів на території України приймає ТОВ «ДТІ Груп», 49111, м. Дніпро, шосе Запорізьке, 26.

8.2 Під час купівлі виробу:

- повинен бути правильно оформлений Гарантійний талон (стояти печатка або штамп з реквізитами організації, яка реалізувала виріб, дата продажу, підпис продавця, найменування моделі та серійний номер виробу);
- переконайтеся в тому, що серійний номер виробу відповідає номеру, вказаному в Гарантійному талоні;
- перевірте наявність пломб на виробі (якщо вони передбачені виробником);
- перевірте комплектність і працездатність виробу, а також зробіть огляд на предмет зовнішніх пошкоджень, тріщин, сколів.

Кожен виріб комплектується фірмовим Гарантійним талоном ТМ **WORCRAFT**. При відсутності в Гарантійному талоні дати продажу або підпису (печатки) продавця, гарантійний строк розраховується від дати виготовлення виробу.

8.3 У випадку виходу виробу з ладу протягом гарантійного строку експлуатації з вини заводу-виробника власник має право на безплатний ремонт. Для гарантійного ремонту власнику необхідно звернутися до сервісного центру з виробом і повністю та правильно заповненим Гарантійним талоном (заповнюється під час купівлі виробу). Задоволення претензій споживачів на території України здійснюється відповідно до Закону України «Про захист прав споживачів». При гарантійному ремонті строк гарантії виробу продовжується на час його ремонту.

Гарантійне та післягарантійне обслуговування виробів ТМ **WORCRAFT** на території України виконується в уповноважених сервісних центрах, перелік і контактні дані яких зазначено на офіційному сайті worcraft.com.ua.



УВАГА! Перелік сервісних центрів може бути змінений. Актуальну інформацію про контактні дані сервісних центрів на території України можна дізнатись на офіційному сайті worcraft.com.ua.

8.4 Гарантія не поширюється:

- на частини та деталі, що швидко зношуються (рукоятки, гумові ущільнення, мастило редуктора тощо), а також на змінне приладдя (опорна тарілка, полірувальне оснащення);
- в разі природного зносу виробу (повне вироблення ресурсу, сильне внутрішнє та зовнішнє забруднення);
- у випадку з видаленням, стертим або зміненим серійним номером виробу;
- при появі несправностей, викликаних дією форс-мажорної ситуації (нещасний випадок, пожежа, повінь, удар блискавки тощо);
- якщо експлуатація відбувалась з використанням приладдя, аксесуарів та витратних матеріалів, не рекомендованих або не схвалених виробником (постачальником);
- якщо виріб розбирався або ремонтувався протягом гарантійного строку самостійно або із залученням третіх осіб, не уповноважених виробником (постачальником) на виконання гарантійного ремонту.



УВАГА! Забороняється вносити в конструкцію виробу зміни та виконувати доопрацювання, які не передбачені заводом-виробником.

9 ТЕХНІЧНІ ХАРАКТЕРИСТИКИ

Основні технічні дані полірувальної машини акумуляторної **COP-S20LiB** наведені в таблиці 1.

Таблиця 1

Найменування параметра	Значення
Напруга живлення, В	20
Рекомендована акумуляторна батарея	CLB-20V-4.0HC
Тип електродвигуна	безщітковий
Швидкість обертання електродвигуна, об/хв	1800 / 3500 / 5000
Кількість швидкісних режимів	3
Амплітуда орбітальних рухів, мм	15
Діаметр опорної тарілки, мм	150
Різьба шпинделя	M14
Рівень звукового тиску L_{pa} , дБ(A)	81 ($K_{pa}=3$)
Рівень звукової потужності L_{wa} , дБ(A)	92 ($K_{wa}=3$)
Значення вібрації a_{np} , m/c^2	5,7 ($K_{np}=1,5$)
Вага нетто/брутто, кг	1,9/2,3

Гарантійний строк (гарантійний термін) експлуатації виробу дивіться у Гарантійному талоні. Дата виготовлення вказана на табличці виробу. Постачальник: ТОВ «ДТІ Груп», 49111, м. Дніпро, шосе Запорізьке, 26. Виробник: «Шанхай Ворлд-Про Імп енд Експ Ко ЛТД», розташований за адресою 26/1000, Джинхай роуд, Пудонг, Шанхай, КНР.

Строк служби виробу становить 3 роки з моменту купівлі. Термін придатності 10 років. Гарантійний термін зберігання 10 років. Умови зберігання: зберігати в сухому місці, захищеному від впливу вологи та прямих сонячних променів, при температурі від мінус 5 °С до плюс 40 °С, відносній вологості повітря не більше 80% і відсутності прямої дії атмосферних опадів.

Правила та умови ефективного й безпечного використання виробу вказані в Інструкції з експлуатації. Виріб не містить шкідливих для здоров'я речовин.

Претензії споживачів на території України приймає ТОВ «ДТІ Груп». Ремонт і технічне обслуговування необхідно здійснювати в уповноважених сервісних центрах ТОВ «ДТІ Груп». Перелік і контактні дані сервісних центрів зазначено на офіційному сайті **worcraft.com.ua**.

Виріб за своєю конструкцією та експлуатаційним характеристикам відповідає вимогам Технічного регламенту безпеки машин, затвердженого постановою КМУ №62 від 30.01.2013 р., а саме ДСТУ EN 60335-1:2017 (EN 60335-1:2012; A11:2014; AC:2014; A13:2017, IDT; IEC 60335-1:2010, MOD), ДСТУ EN 62841-1:2016 (EN 62841-1:2015, IDT), ДСТУ EN IEC 62841-2-3:2022 (EN IEC 62841-2-3:2021, IDT; IEC 62841-2-3:2020, IDT).

10 КОМПЛЕКТНІСТЬ

Комплектність полірувальної машини акумуляторної **COP-S20LiB** зазначена в таблиці 2.

Таблиця 2

Найменування	Кількість, од.
Полірувальна машина акумуляторна COP-S20LiB	1
Опорна тарілка (встановлена на виробі)	1
Полірувальний пад	1
Допоміжна (бічна) рукоятка	1
Шестигранний ключ	1
Інструкція з експлуатації	1
Гарантійний талон	1
Пакувальна коробка	1

Виробник залишає за собою право на внесення змін в технічні характеристики та комплектацію виробу без попереднього повідомлення.

11 УТИЛІЗАЦІЯ

Не викидайте виріб, приладдя й пакування разом з побутовим сміттям. Виріб, який відслужив свій строк, слід здавати на екологічно чисту утилізацію (рециркуляцію) відходів на підприємства, що відповідають умовам екологічної безпеки.



УВАГА! Ремонт, модифікація та перевірка електроінструментів **TM WORCRAFT** повинні виконуватися тільки в уповноважених сервісних центрах **TM WORCRAFT**. При використанні або техобслуговуванні виробу завжди слідкуйте за виконанням усіх правил та норм безпеки.



Повний перелік моделей та аксесуарів до інструменту ви можете подивитися на фірмовому сайті worcraft.com.ua